

JANVIER - FÉVRIER
2026

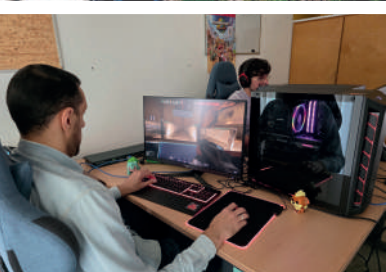
N°119

nos Deux Vallées

Le magazine de la CC2V : votre communauté de communes

LA CC2V A 30 ANS !

P 8



Numérique : découvrez
les ateliers

P 4



Culture : deux nouveaux
spectacles

P 5



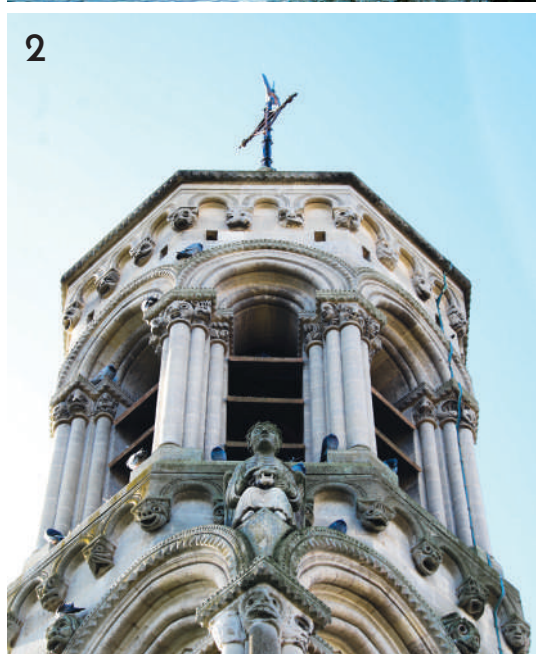
Focus :
Lycée Arthur Rimbaud

P 12

RÉUSSIR ENSEMBLE

Bailly | Cambronne-lès-Ribécourt | Chevincourt | Chiry-Ourscamp | Le Plessis-Brion | Longueil-Annel | Machemont | Marest-sur-Matz
Mélécocq | Montmacq | Pimprez | Ribécourt-Dreslincourt | Saint-Léger-aux-Bois | Thourotte | Tracy-le-Val | Vandélicourt

LE TERRITOIRE EN IMAGES :



1 : **Marest-sur-Matz** - Saule pleureur

2 : **Tracy-le-Val** - Église Romane

3 : **Ribécourt-Dreslincourt** - Spectacle « *Gospel Feel* » du 6/12/25

4 : **Thourotte** - Visite du chantier de la piscine de la CC2V dans le cadre de la concertation

Suivez-nous sur Instagram !

Partagez vos photos du territoire des Deux Vallées
et taguez-nous sur le #CC2V



@CC2V60



30 ANS, UNE ÉTAPE IMPORTANTE !

Pour une femme, un homme, l'anniversaire des 30 ans marque d'une certaine façon « le passage à l'âge adulte », un équilibre entre la jeunesse et l'expérience. C'est aussi l'ouverture d'un nouveau chapitre de réflexion. On pourrait aisément faire le parallèle avec notre collectivité, car c'est un cap important avec des responsabilités accrues. La succession de lois de décentralisation a eu pour conséquence des transferts de compétences vers les communautés de communes.

Durant l'année 2026, nous reviendrons dans chaque numéro sur cette histoire partagée avec les habitants des 16 communes. Des services et actions menés, en passant par la découverte du territoire, nous aurons à cœur de vous montrer comment, au fil de ces 30 années, les Deux Vallées ont

trouvé leur place entre Compiègne et Noyon. Ce petit territoire de 23 000 habitants a notamment une position stratégique sur le tracé du futur canal Seine Nord Europe. Cet anniversaire sera aussi l'occasion pour les élus de se pencher sur l'évolution du projet de territoire, ainsi que sur les perspectives à long terme, avec l'élaboration du SCOT. C'est un projet auquel les habitants seront associés.

Terminons cette année avec un remerciement pour l'engagement sur la gestion des déchets. Avec plus de 4400 bacs réservés en un an, nous espérons que la collecte des biodéchets sera un succès. N'oubliez pas que dès janvier, le bac gris sera collecté tous les quinze jours et celui contenant les biodéchets toutes les semaines.

Nous vous souhaitons une excellente année 2026.

Les élus communautaires



Nos ambitions pour 2030 :



AMÉNAGER UN TERRITOIRE
ÉQUILIBRÉ & DURABLE



FAVORISER LA TRANSITION
ÉCONOMIQUE DU TERRITOIRE



DEVENIR EXEMPLAIRE
POUR L'ENVIRONNEMENT



SOUTENIR ET RENFORCER
LES POLITIQUES DE SOLIDARITÉ



METTRE EN VALEUR LES ESPACES
NATURELS & LE PATRIMOINE



ENCOURAGER LES PRATIQUES SPORTIVES
COMME VECTEUR DE COHÉSION

Nous contacter :

9, rue du Maréchal Juin 60 150 Thourotte

03 44 96 31 00 / contact@cc2v.fr



cc2v.fr



[@DeuxVallées](https://www.facebook.com/DeuxVallées)



[@CC2V60](https://www.instagram.com/CC2V60)



Communauté de
Communes des
Deux Vallées



ATELIERS NUMÉRIQUES : UNE ANNÉE CONNECTÉE

Pour bien démarrer 2026, la CC2V propose un programme d'ateliers numériques renouvelé et toujours gratuit pour les habitants. L'objectif est d'accompagner chacun dans ses usages du quotidien.

WHATSAPP ET VISOCONFÉRENCE

Deux séances permettront de découvrir ou d'approfondir l'utilisation de WhatsApp, Teams et autres applications de communication : configuration, création de groupes, gestion des contacts et même premiers pas avec les outils d'IA.

Samedi 31 janvier - 14h à 15h

Médiathèque de Thourotte

Samedi 7 février - 14h à 15h

Médiathèque de Ribécourt-Dreslincourt

E-SPORT : ROBLOX



En février, les médiathèques accueillent deux après-midi dédiées au gaming, avec un focus sur Roblox et divers mini-jeux sur PC, tablettes et smartphones. Accompagnement obligatoire en dessous de 8 ans, matériel personnel bienvenu, PC performants fournis.

Mercredi 25 février - 14h à 17h30

Médiathèque de Ribécourt-Dreslincourt

Samedi 28 février - 14h à 17h30

Médiathèque de Thourotte

NOUVEAU : UN PROGRAMME SEMESTRIEL

Nouveauté : le service numérique vous propose son programme d'animations et d'ateliers par semestre. Voici le programme jusqu'en juin 2026 :

Canvas – prise en main

Samedi 14 mars - 14h-16h

Médiathèque de Thourotte

Mercredi 18 mars - 14h à 16h

Médiathèque de Ribécourt-Dreslincourt

Services publics en ligne

Samedi 16 mai - 14h à 16h

Médiathèque de Thourotte

Mercredi 20 mai - 14h à 16h

Médiathèque de Ribécourt-Dreslincourt

Comment améliorer son bilan carbone

Samedi 6 juin - 14h à 16h

Médiathèque de Ribécourt-Dreslincourt

Samedi 20 juin - 14h à 16h

Médiathèque de Thourotte



Inscriptions :
pel@cc2v.fr - 06 01 19 28 15



DE L'HYPNOSE ET DE L'HISTOIRE

Pour bien commencer l'année, découvrez deux nouveaux spectacles qui vous mettront à contribution, dont une suite très attendue.

HORS LIMITE 2.0

Sommes-nous tous réceptifs à l'hypnose ? Dormons-nous réellement sous hypnose ? Les hypnotiseurs prennent-ils le contrôle de notre cerveau ? Vous découvrirez tout ce qu'il est possible de faire grâce à l'hypnose dans une mise en scène mêlant pédagogie, humour, émotion et performances. Trois hypnotiseurs, trois styles : Xavier l'hypnotiseur star des réseaux sociaux, Édouard le thérapeute et Sébastien, l'ange gardien.

Vendredi 16 janvier 2026 - 20h30

Salle des fêtes de Pimprez

Tarif : 5€ / Tarif réduit : 3€

À partir de 10 ans

Ouverture de la billetterie le :

15 décembre 2025



BATTLE ROYALE

Vous l'avez tant attendu, voici la suite du spectacle « *La folle histoire de France* » qui a eu lieu à Pimprez il y a trois ans ! Dans ce nouvel opus, ils vous apprendront la naissance de la démocratie française et remettront les femmes, trop souvent oubliées, à leur juste place dans l'Histoire ! Vous passerez le meilleur cours d'histoire de votre vie, toujours accompagné du prof que vous avez toujours rêvé d'avoir et le cancre qu'on a tous connu.

Vendredi 6 février 2026 - 20h30

Salle des fêtes de

Cambronne-lès-Ribécourt

Tarif : 5€ / Tarif réduit : 3€

À partir de 10 ans

Ouverture de la billetterie le :

19 janvier 2026

Informations et réservations :
03 44 96 31 00 ou culture@cc2v.fr

CENTRES DE LOISIRS : VACANCES D'HIVER 2026

Pendant les vacances, la CC2V accueille les enfants de 3 à 12 ans dans ses centres de loisirs, organisés par le service animation-loisirs.

Les équipes proposent un large choix d'activités adaptées à chaque âge : jeux en plein air, ateliers manuels et artistiques, sports, motricité, sorties culturelles... Les animateurs laissent une grande place au choix des enfants pour favoriser leur autonomie et leur épanouissement dans un cadre sécurisé.



Informations pratiques :

- **Horaires** : 7h30-9h (accueil du matin) / 17h-18h30 (départ du soir)
- **Tarifs** : calculés selon votre avis d'imposition 2025 et le nombre d'enfants à charge (documents à déposer sur le Portail Famille)
- **Facturation** : envoyée par mail une semaine après la fin des accueils
- **Absences pour maladie** : remboursement sur présentation d'un certificat médical **au nom de l'enfant**
- **Règlement intérieur** : apporte des éléments importants sur l'organisation. N'oubliez pas d'en prendre lecture.

Informations :
03 44 90 61 40 ou pole@cc2v.fr

PLANNING D'INSCRIPTIONS 2026

PLANNING	DATES VACANCES SCOLAIRES	DATES INSCRIPTIONS
HIVER	16 au 27 février	19 janvier au 6 février
PRINTEMPS	13 au 24 avril	16 mars au 3 avril
JUILLET centre et séjours (3-12 ans)	6 juillet au 31 juillet	27 mai au 19 juin
AOÛT centre et séjours (3-12 ans)	3 août au 26 août	27 mai au 3 juillet
Séjours ados Juillet	4 séjours seront proposés aux 13 - 15 ans inscription uniquement portail famille	26 mai au 19 juin
Séjours ados Août		26 mai au 3 juillet
TOUSSAINT	19 octobre au 30 octobre	21 septembre au 9 octobre

COLLECTE DES DÉCHETS ALIMENTAIRES

Ça y est, la collecte des déchets alimentaires a débuté ! Pour ne manquer aucun passage, nous vous rappelons que le calendrier de collecte est disponible sur notre site internet ou dans votre mairie. Comme pour les autres conteneurs, les consignes restent les mêmes : sortir votre bac la veille au soir positionné avec les poignées tournées vers la route et le rentrer une fois la collecte effectuée.

Infos : 03 44 96 31 00 / cc2v.fr



CHANTIER DE LA PISCINE

Les travaux du futur centre aquatique franchissent une nouvelle étape : l'élévation des murs extérieurs est désormais terminée. La réalisation du plafond est en cours de finalisation. Une fois cette étape franchie, la pose de l'étanchéité et l'installation des murs rideaux pourront commencer. Ces grandes parois vitrées viendront habiller la structure pour offrir une luminosité exceptionnelle aux futurs bassins. Retrouvez plus de photos sur cc2v.fr.



BON CADEAU DE LA CITÉ DES BATELIERS

La Cité des Bateliers rouvre ses portes en mars 2026. En attendant l'ouverture, vous pouvez d'ores et déjà réserver vos croisières en ligne (boutique. deuxvallees.fr) et planifier votre année 2026. Vous pouvez également faire plaisir à vos proches en leur offrant des bons cadeaux !

Infos : Service commercial : Ouvert du lundi au vendredi de 9h à 12h30 et de 14h à 17h30 : 03 44 40 28 86 - servicecommercial@cc2v.fr



COLLECTES EN HIVER

Collecte des sapins

Les sapins de Noël naturels (sans neige artificielle) seront collectés en même temps que les déchets végétaux en janvier, référez-vous au calendrier de collecte. Les sapins peuvent être déposés directement sur le trottoir sans sac.

Infos : cc2v.fr et 03 44 96 31 00



Collecte sous la neige

En cas de fortes perturbations et pour des raisons de sécurité, les collectes peuvent être annulées. Dans ce cas, ne laissez pas vos bacs sur la chaussée et attendez la semaine suivante. En vous remerciant pour votre compréhension. Nous vous informerons via le site internet « cc2v.fr » et sur le compte Facebook : @DeuxVallees.

LA CC2V A 30 ANS !



C'est le 1^{er} janvier 1996 que les élus de 15 communes du territoire ont décidé de créer la Communauté de Communes des Deux Vallées. Ces communes seront rejointes en 2001 par la commune de Ribécourt-Dreslincourt. Mais savez-vous pourquoi « *les Deux Vallées* » ? Parce que l'Oise et le Matz sont les deux rivières qui irriguent notre territoire. Mais ce n'est pas notre seule particularité. C'est pourquoi, au fil de l'année, nous reviendrons sur l'histoire de la CC2V, notamment à travers les actions menées par la collectivité.



30 ANS À VOS CÔTÉS

C'est en 1992 que la loi dite ATR crée officiellement les communautés de communes. Quatre ans plus tard, les élus de 15 communes autour de Thourotte décident de créer la Communauté de Communes des Deux Vallées. Cette union des communes de la CC2V a permis de faire émerger de nombreux services et des projets ambitieux qu'une seule commune ne pourrait porter. La construction, puis la gestion, de la future piscine intercommunale en est le dernier exemple.



Quels sont nos domaines de compétences ?

Au cœur du fonctionnement et de l'autonomie de la communauté de communes, la question des compétences de la CC2V est centrale dans les décisions qui sont prises par les élus des 16 communes. C'est le Code général des collectivités territoriales qui les détermine, elles sont soit obligatoires (identiques dans toutes les communautés de communes de France), soit optionnelles et dépendent de la volonté des élus. Ces compétences définissent le rôle, les missions et la capacité à agir au plus près des habitants du territoire.

Un projet de territoire jusqu'en 2030

À la suite des élections municipales de 2020, et de l'installation d'un nouveau Conseil Communautaire, les élus ont travaillé sur une première version d'un projet de territoire à horizon 2030. Validé début 2022, ce dernier devrait évoluer à la suite des prochaines élections et surtout à l'occasion de l'élaboration d'un Schéma de Cohérence Territoriale (SCoT). Défini entre 2026 et 2028, ce dernier devrait permettre d'avoir une projection sur les attentes des élus pour le territoire des Deux Vallées jusqu'en 2045.

Politique du logement et des commerces, répartition des équipements de loisirs, qualité de l'environnement ... c'est donc une étape importante qui se déroulera dans les deux années à venir. En effet, de nombreux sujets auxquels les habitants sont attachés dans leur quotidien seront évoqués. C'est pourquoi, les habitants des 16 communes seront conviés à différentes reprises lors de présentations et d'ateliers.

Voici quelques projets réalisés ces 30 d

CADRE DE VIE



Opération d'Amélioration de l'Habitat (depuis 1997)

TOURISME



Mise en service du bateau l'Escapade (2015)

promotion touristique

politique du logement et du cadre de vie

DÉCHETS



Lancement de la collecte des déchets alimentaires (2026)

collecte et traitement des déchets des ménages et déchets assimilés

action de développement économique; création, aménagement, entretien et gestion de zone d'activité

protection et mise en valeur de l'environnement

ÉCONOMIE



Ouverture de la pépinière d'entreprises (2013)

ENVIRONNEMENT



Ouverture du verger des Deux Vallées à Ribécourt-Dreslincourt (2023)



Ouverture à Ribécourt

dernières années. Liste non exhaustive.

SÉCURITÉ



Subvention annuelle de plus de 980 000 € pour le fonctionnement du SDIS de Thourotte

versement du contingent incendie au SDIS

l'enseignement avec les collèges du territoire

construction, entretien et fonctionnement d'équipements culturels et sportifs d'intérêt communautaire

action sociale d'intérêt communautaire



*aménagement et entretien
d'intérêt communautaire*

VOIRIE



de la desserte industrielle
court-Dreslincourt (2015)

ENSEIGNEMENT



Distribution de fournitures scolaires (depuis 1996)

SPORT



Chantier du futur Centre Aquatique des Deux Vallées (2025)

CULTURE



Saison culturelle (depuis 2001)

ENFANCE



Ouverture du Pôle Enfance Jeunesse (2016)

NUMÉRIQUE



Lancement du e-sport (2025)

DÉCOUVREZ LE LYCÉE ARTHUR RIMBAUD

À l'approche de ses portes ouvertes du 14 mars 2026, le lycée Arthur Rimbaud de Ribécourt-Dreslincourt nous a accueilli pour présenter son offre de formation. Établissement polyvalent, dynamique et en pleine évolution, il forme près de 450 élèves chaque année.

Un établissement dynamique

Le Lycée Professionnel Arthur Rimbaud est un établissement public du second degré reconnu pour la qualité de son enseignement professionnel. L'offre de formation s'articule autour de trois pôles majeurs :

- Commerce – Vente – Accueil,
- Cybersécurité, Informatique et réseaux, Électronique (CIEL)
- Menuiserie – Métiers du bois, incluant les Bac Pro TMA et TFBMA (unique dans l'académie)



Atelier cybersécurité



Atelier de menuiserie

Un internat d'excellence

Labellisé Internat d'excellence, le lycée propose un accompagnement comprenant notamment une heure d'étude quotidienne. Les internes bénéficient également d'une programmation culturelle de qualité, en partenariat avec les théâtres locaux. Grâce à cet encadrement, les élèves internes obtiennent de très bons résultats scolaires.

Des équipements modernes

Le lycée dispose d'installations adaptées à une pédagogie professionnelle exigeante : plateaux techniques de menuiserie et CIEL, salle d'innovation avec imprimantes 3D, FABLAB... Des outils modernes qui permettent aux élèves de développer des compétences concrètes et recherchées.

Une ouverture internationale

Grâce au programme Erasmus+, des élèves de Première ont l'opportunité d'effectuer quatre semaines de stage à Barcelone ou à Dublin. Une expérience précieuse qui renforce leur autonomie, leur ouverture culturelle et leur employabilité.



UNE COLLABORATION AVEC LA CC2V ET LES ENTREPRISES

Le lycée Arthur Rimbaud travaille activement avec des partenaires afin de toujours proposer des offres pédagogiques de qualité.

Des relations étroites avec les entreprises

L'établissement entretient des liens solides avec le tissu économique local, notamment lors de la Semaine professionnelle, qui a réuni 29 entreprises fin septembre. Ces échanges favorisent l'insertion des élèves et permettent d'adapter les formations aux besoins du territoire.

Une coopération active avec la CC2V

Le lycée mène régulièrement des actions en partenariat avec la CC2V. Le service environnement intervient fréquemment pour sensibiliser élèves et personnels au tri des déchets et au développement durable. Une coopération se développe également avec la Cité des Bateliers autour de projets pédagogiques valorisant le patrimoine fluvial et les savoir-faire locaux, en lien avec la section Accueil.

De solides résultats

79,2% de réussite dans la filière BAC PRO

70% de réussite au CAP

94% de réussite au brevet 3e Prépa Métiers

VOUS SOUHAITEZ VISITER LE LYCÉE ?

Le lycée ouvrira ses portes le samedi 14 mars 2026, de 9h à 13h. Les visiteurs pourront découvrir les formations, assister à des démonstrations et visiter l'internat, exceptionnellement ouvert. Vous pourrez également découvrir le savoir-faire des élèves (projets) ainsi que leur cadre de vie au sein de l'établissement.

Informations :

319 rue Aristide Briand
60170 RIBECOURT-DRESLINCOURT
Téléphone : **03 44 75 78 00**
Site Internet : rimbaud.lyc.ac-amiens.fr/



ENTREPRENDRE SUR LE TERRITOIRE

La CC2V accompagne les porteurs de projets et les entreprises à chaque étape, en proposant des solutions d'hébergement adaptées et en anticipant les évolutions technologiques majeures.

Située à Longueuil-Annel, la pépinière d'entreprises de la CC2V propose des bureaux et ateliers à la location pour les créateurs et jeunes entreprises souhaitant s'implanter sur le territoire.

Les avantages de s'installer en pépinière

S'installer en pépinière, c'est bénéficier :

- de tarifs préférentiels,
- d'une convention d'occupation souple avec préavis d'un mois,
- d'un accompagnement au développement,
- d'un réseau de partenaires et de professionnels,
- d'échanges entre entrepreneurs,
- et d'espaces communs (salle de réunion, tisanerie...).

Locaux disponibles

À ce jour, plusieurs espaces sont encore disponibles :

- 4 bureaux de 13 à 21 m²
- 2 ateliers de 26 et 32 m²

Pour connaître les conditions d'accès, les tarifs ou organiser une visite, il est possible de contacter le responsable de la pépinière.



Bureau

Renseignements ou rendez-vous :
03 44 75 06 57 - economie@cc2v.fr

RÉSEAU INTERNET : ANTICIPER LA FIN DU CUIVRE

Le réseau de cuivre disparaît progressivement au profit de la fibre optique, plus performante et plus fiable. Cette transition impacte de nombreux équipements encore utilisés (lignes téléphoniques analogiques, alarmes, anciens standards) et nécessite d'être anticipée afin d'éviter toute interruption de service. Elle représente aussi une opportunité de moderniser ses équipements et d'adopter des solutions numériques plus évolutives.



DOSSIER FINANCIER : L'ÉTAPE CLÉ D'UN PROJET

Indispensable à tout projet de création d'entreprise, le dossier financier est bien plus qu'un simple document administratif. Il permet de démontrer la solidité économique d'un projet et conditionne l'accès aux financements et aux dispositifs d'accompagnement.

Le dossier financier constitue la colonne vertébrale du projet entrepreneurial. Il traduit une idée en données concrètes et permet aux partenaires (banques, investisseurs, structures d'accompagnement) d'évaluer la viabilité de l'activité. Bien construit, il renforce la crédibilité du porteur de projet et sert également d'outil de pilotage pour les premières années d'activité.

Le plan de financement initial

Première brique du dossier, le plan de financement recense l'ensemble des besoins de départ (investissements, frais de lancement, trésorerie) et les ressources mobilisées (apports personnels, prêts bancaires, prêts d'honneur, subventions...). Il permet de vérifier l'équilibre financier du projet dès son lancement.

Le compte de résultat prévisionnel

Établi généralement sur trois ans, le compte de résultat prévisionnel projette les charges et les produits de l'entreprise. Il vise à démontrer la capacité de l'activité à dégager une rentabilité suffisante pour couvrir les coûts et assurer un revenu à l'entrepreneur.

Le plan de trésorerie

Complément indispensable, le plan de trésorerie détaille mois par mois les flux financiers. Il met en évidence les éventuels décalages entre encaissements et décaissements et la capacité de l'entreprise à faire face à ses dépenses courantes. C'est un outil particulièrement analysé par les établissements bancaires.

Anticiper les risques

Enfin, le dossier financier intègre une analyse des risques et les solutions envisagées : diversification de la clientèle, maîtrise des charges, financements complémentaires. Cette approche rassure les partenaires sur la capacité de l'entrepreneur à anticiper et à s'adapter.



ÉCONOMIE D'ÉNERGIE : LES GESTES D'HIVER

Il est possible, au quotidien, d'effectuer des gestes simples pour réduire son empreinte carbone et alléger sa consommation d'énergie durant les mois froids. Ces actions contribuent à la protection de l'environnement tout en réalisant des économies.

I CHAUFFAGE

- pour réduire de 7 % votre consommation de chauffage, baissez la température de un degré. La température moyenne idéale est de 19°C à l'intérieur du logement et 16°C dans les chambres.
- installer un thermostat programmable pour moduler la température des pièces en fonction des besoins (jour/nuit, absences...) et réaliser jusqu'à 15 % d'économie de chauffage.
- éviter de recouvrir les radiateurs et de faire pendre les rideaux devant. Dépoussiérez-les régulièrement.
- empêcher la chaleur de s'échapper du logement : fermer les volets et tirer les rideaux la nuit, fermer les portes des pièces peu chauffées, placer un boudin au bas de la porte d'entrée.



I ÉLECTRICITÉ

- couvrir les casseroles lors de la cuisson pour réduire le temps de chauffe et la consommation d'énergie.
- éteindre complètement les appareils (télévisions, ordinateurs, etc.) au lieu de les laisser en veille pour éviter la consommation cachée (« *vampire energy* ») ou opter pour des prises programmables.

I EAU

- remplacer un bain par une douche rapide permet d'économiser beaucoup d'eau.
- entourer le ballon d'eau chaude et les tuyaux avec un isolant, régler la température du chauffe-eau à 55 °C.
- installer des mousseurs ou économiseurs d'eau sur les robinets et la pomme de douche pour réduire le débit sans sacrifier le confort.

En France, en 2021, la consommation moyenne annuelle d'eau potable par habitant est de 54 m³, soit :

148

litres par jour.

Source : eaufrance.fr



« CIRCUIT DES CARRIÈRES - SUR LES PAS DU SOLDAT LÉOPOLD MARÉCHAL »



Ce circuit invite les randonneurs à suivre les traces du soldat Léopold Maréchal, peintre-graveur affecté au 86e RI pendant la Première Guerre mondiale. Dans son « *Journal des Tranchées* », il relate ses années de guerre de 1914 à 1916 lorsqu'il est au front dans la région de Machemont. Il y raconte sa vie militaire au quotidien qu'il illustre d'une quarantaine d'aquarelles pleine page d'excellente qualité.

À découvrir

Sur le chemin, vous découvrirez :

- Six pupitres d'interprétation sur « *Le manuscrit Maréchal* »
- Carrières de Montigny
- Monument aux Morts du 86e RI
- Monument à Paul Marion
- Moulin d'Élincourt-Sainte-Marguerite
- Chapelle Sainte Anne de Chevincourt
- Blockhaus
- Bancs et tables de pique-nique

CARACTÉRISTIQUES

Commune : Machemont, Chevincourt, Élincourt-Sainte-Marguerite et Cannectancourt

Grande boucle : 13,4 km

Petite boucle : 5,2 km

Accessibilité : pédestre

Départ : parking des Carrières de Montigny à Machemont

Balisage : Jaune

↳ Chemin inscrit au PDIPR (Plan Départemental des Itinéraires de Promenade et de Randonnée)

Pupitres d'interprétation : 6

Fiche de randonnée : cc2v.fr



Anecdote :

À la « *ferme de la Cense* », Maréchal rencontre des troupes coloniales et notamment des tirailleurs sénégalais qui faisaient partie des unités légères de l'infanterie.



La recette anti-gaspi

PESTO DE FANES DE CAROTTES

Ingrédients :

- Fanés d'une botte de carottes (bien lavées, sans les tiges trop dures)
- 1 gousse d'ail
- 40 g de parmesan râpé
- 40 g de pignons de pin (ou amandes, noix)
- 8-10 cl d'huile d'olive
- Sel, poivre
- Un filet de jus de citron (facultatif, pour la fraîcheur)



1. Retirer les tiges les plus épaisses et ne garder que les feuilles et les petites tiges tendres.
2. Laver soigneusement et bien sécher les fanes.
3. Dans un mixeur, mettre les fanes, l'ail, les pignons, le parmesan.
4. Mixer par impulsions tout en versant l'huile d'olive petit à petit. Ajuster la quantité selon la texture désirée.
5. Goûter et rectifier avec sel, poivre et citron si souhaité.

BON APPÉTIT !

L'astuce du quotidien

BONHOMME DE NEIGE « CHAUSSETTE »

Matériel :

- Une vieille chaussette blanche
- Riz, semoule ou lentilles
- Élastiques
- Boutons, feutre, chute de tissu



1. Remplir la chaussette de riz. Astuce : utiliser un verre haut dans lequel vous placez la chaussette en écartant les bords
2. Fermer avec un élastique ou faire un nœud
3. Former deux boules grâce aux élastiques
4. Décorer : yeux en boutons, foulard avec un ruban, bonnet réalisé avec la partie coupée de la chaussette.

À VOUS DE JOUER !

ANIMATIONS DIVERSES

Samedis 03 janv. et 07 fév. THOUROTTE

Bébé bouquine - 10h00, médiathèque – informations et réservations : 03 44 90 61 26

RIBÉCOURT-DRESLINCOURT

Safari d'histoires - 16h00, médiathèque, lectures d'albums divers et variés, durée : 30mn – à partir de 4 ans – gratuit – infos et réservations : 09 63 69 41 32 et ribecourt-dreslincourt-pom.c3rb.org

Mercredis 07 et 14 janvier RIBÉCOURT-DRESLINCOURT

Nuits de la lecture « villes et campagnes » - le 07 : 14h30 à 16h30 et le 14 : 9h30 à 11h00, médiathèque – 2 séances de concours de dessin à la manière d'Isabelle Simler – 2 catégories : 6 à 8 ans et 9 à 12 ans – gratuit – informations et inscriptions : 09 63 69 41 32 et ribecourt-dreslincourt-pom.c3rb.org



Vendredi 09 janvier THOUROTTE

Création de marque pages décoratifs - 14h30, espace Angèle Fontaine – pour seniors – informations et inscriptions : 03 44 90 68 90

LONGUEIL-ANNE

Galette - salle Cerano – informations : 07 83 97 61 55 et ptitsboutslongueil@gmail.com

RIBÉCOURT-DRESLINCOURT

Cérémonie des vœux - 18h30, centre Yves Montand – informations : 03 44 75 53 68

Samedi 10 janvier THOUROTTE

Heure du conte - 10h00, médiathèque – informations : 03 44 90 61 26

Samedi 10 janvier

BAILLY

Vœux du Maire - 11h00, salle Philippe Brou – gratuit – informations : mairie.bailly60@orange.fr

LONGUEIL-ANNE

Galette - complexe Waldeck Rousseau – informations : 06 87 92 60 32 et jcpeningue@orange.fr

PIMPRESZ

Vœux du Maire - 19h00, salle des fêtes – gratuit – informations : 03 44 76 84 84

Dimanche 11 janvier CHIRY-OURS CAMP

Vœux du Maire - 16h00, salle L'Orée – vœux suivis d'un concert – gratuit – informations : 03 44 76 98 16

Vendredi 16 janvier LONGUEIL-ANNE

Vœux de la municipalité - 18h30, salle Marius Leclercq – gratuit – informations : 03 44 96 33 00 et contact@ville-longueilanne.fr

Vendredis 16 et 23 janvier THOUROTTE

Atelier esthétique, soins et beauté, avec une esthéticienne - 14h00, espace Angèle Fontaine – pour seniors – informations et inscriptions : 03 44 90 68 90

Samedi 17 janvier CHEVINCOURT

Cérémonie des vœux de la municipalité - 18h30, salle polyvalente – informations : mairie-chevincourt@orange.fr

Merc. 21 janv. et 18 fév. RIBÉCOURT-DRESLINCOURT

Safari d'histoires - 11h00, médiathèque – lectures d'albums divers et variés – durée : 30mn – à partir de 4 ans – gratuit – infos et réservations : 09 63 69 41 32 et ribecourt-dreslincourt-pom.c3rb.org

Vendredi 23 janvier LONGUEIL-ANNE

Projection d'un film sur le devoir de mémoire - 18h00, salle Marius Leclercq – gratuit – informations : 03 44 96 33 00 et contact@ville-longueilanne.fr

RIBÉCOURT-DRESLINCOURT

Résultats concours de dessin - 18h00, médiathèque – infos : 09 63 69 41 32 et ribecourt-dreslincourt-pom.c3rb.org

Merc. 28 janv. et 25 fév. RIBÉCOURT-DRESLINCOURT

Les 3 B ou Bébé Bouquine - 9h30, médiathèque – histoires pour les tout-petits – durée : 30 mn – gratuit – infos et réservations : 09 63 69 41 32 et ribecourt-dreslincourt-pom.c3rb.org

Samedi 31 janvier LONGUEIL-ANNE

Thé dansant - salle Marius Leclercq – informations : 06 19 77 69 26 et raymond.lacoste0354@orange.fr

Samedis 31 janv. et 21 fév. RIBÉCOURT-DRESLINCOURT

Les 3 B ou Bébé Bouquine - 9h30, médiathèque – histoires pour les tout-petits – durée : 30 mn – gratuit – infos et réservations : 09 63 69 41 32 et ribecourt-dreslincourt-pom.c3rb.org/

Dimanche 1^{er} février LONGUEIL-ANNE

Thé dansant - 14h00 à 19h30, salle des fêtes – animé par Clémence Duchaussoy accordéoniste – tarif : 12€/entrée – informations : 06 19 77 69 26

Samedi 07 février LONGUEIL-ANNE

Repas dansant - salle Marius Leclercq – informations : 06 19 70 96 83

PIMPRESZ

Soirée dansante - 19h30, salle des fêtes – avec DJ – cassoulet – tarifs : 25€/adulte et 15€/enfant – informations et inscriptions : 06 08 41 31 71

Samedi 14 février LONGUEIL-ANNE

Repas - salle Marius Leclercq – informations : 07 69 07 64 63 et duchesse747@free.fr

Lundi 16 février THOUROTTE

Atelier de bruitage de film - 14h00, espace culturel – dès 7 ans – informations : 03 44 90 61 26

Mardi 17 février THOUROTTE

Atelier cuisine, spécial chandeleur - 14h30, espace Angèle Fontaine – pour seniors – informations et inscriptions : 03 44 90 68 90

Mardi 24 février THOUROTTE

Création de porte-clés - 14h30, espace Angèle Fontaine – pour seniors – informations et inscriptions : 03 44 90 68 90

Vendredi 27 février THOUROTTE

Cap bien-être - 10h00 ou 13h30, espace Angèle Fontaine – pour seniors – informations et inscriptions : 03 44 90 68 90

Samedi 28 février LONGUEIL-ANNE

Repas - dès 12h00, salle Marius Leclercq – informations et inscriptions : 03 44 96 33 00 et contact@ville-longueilanne.fr

LE PLESSIS-BRION

Soirée dansante - 19h00, salle multifonctions – payant – informations : leplessisbrion.vs.531124@lfhf.fr

EXPOSITIONS SPECTACLES

A partir du mardi 06 janv.

THOUROTTE

Exposition

« *Tchernobyl Abondance* » par la céramiste **Marion Richomme** - aux jours et horaires d'ouverture de la médiathèque - entrée libre - informations : 03 44 90 61 26

Vendredi 16 janvier

PIMPRESZ

Spectacle hypnose

« *Hors Limites 2.0* » - 20h30, salle des fêtes - trois hypnotiseurs et trois styles - découvrez ce qui est possible de faire grâce à l'hypnose dans une mise en scène mêlant pédagogie, humour, émotion et performances - à partir de 10 ans - tarifs : 5€ et 3€ - informations et réservations : culture@cc2v.fr



Vendredi 23 janvier

RIBÉCOURT-DRESLINCOURT

Vernissage expo «Mots sans frontière»

- 18h30, médiathèque - infos : 09 63 69 41 32 et ribecourt-dreslincourt-pom.c3rb.org

Jeudi 29 janvier

THOUROTTE

Concert dessiné - 20h30, espace culturel

- infos et réservations : 03 44 90 61 26

Vendredi 06 février

CAMBRONNE-LÈS-RIBÉCOURT

Spectacle « Battle Royale » - 20h30, salle

des fêtes - venez passer le meilleur cours d'histoire de votre vie avec le prof que vous avez rêvé d'avoir et le cancre qu'on a tous connu - à partir de 10 ans - tarifs : 5€ et 3€ - informations et réservations : culture@cc2v.fr 03 44 90 61 26

Vendredi 06 février

CHIRY-OURS CAMP

Théâtre « Retours » - 20h30, salle L'Orée

- durée : 50mn - dès 12 ans - tarif : 8€ - informations : 03 44 76 98 16

Samedi 14 février

THOUROTTE

Conte « Et j'ai crié « Biquette » pour

qu'elle revienne » - 10h00, espace culturel - informations et réservations : 03 44 90 61 26

Mardi 17 février

THOUROTTE

Ciné concert

« *Sens dessous* ! » - 14h30,

espace culturel - informations et réservations : 03 44 90 61 26

Mercredi 18 février

RIBÉCOURT-DRESLINCOURT

Ciné soupe - 18h30, médiathèque -

projection de courts-métrages suivi d'un échange autour d'un bol de soupe - durée : 1h30 - à partir de 8 ans - gratuit - infos et réservations : 09 63 69 41 32 et ribecourt-dreslincourt-pom.c3rb.org

Samedi 21 et dimanche 22 février

MONTMACQ

Exposition de peintures - samedi :

10h00 à 18h00 et dimanche : 10h00 à 17h00, salle des fêtes - entrée gratuite - informations : 06 31 21 29 35: 5€ et 3€ - informations et réservations : culture@cc2v.fr 03 44 90 61 26

JEUX

Merc. 14 janv. et 25 fév.

RIBÉCOURT-DRESLINCOURT

C'est pas du jeu ! - 14h00 à 16h00,

médiathèque - 14 janvier : jeux de société - 25 février : jeu de piste - à partir de 6 ans accompagné d'un adulte - gratuit - infos et réservations : 09 63 69 41 32 et ribecourt-dreslincourt-pom.c3rb.org

Dimanche 08 février

MACHEMONT

Animation jeux de société -

dès 14h00, carrières de Montigny - salles troglodytes chauffées - entrée gratuite - informations : 06 25 77 55 95

MARCHÉS ET BROCANTES

Dimanche 08 février

LE PLESSIS-BRION

Bourse toutes collections - 10h00 à 18h00, salle multifonctions - entrée gratuite - informations : 03 44 76 11 37

