

Deux Vallées

Communauté de Communes



DÉCOUVREZ LES DEUX VALLÉES



→ CHIFFRES CLÉS

16

communes

23 000

habitants

2

collèges

2

lycées professionnels



“ ÉDITO

La Communauté de Communes des Deux Vallées est un groupement 16 communes sur lesquelles vivent plus de 23 000 habitants. Situé entre les deux villes moyennes de Compiègne et Noyon, ce territoire offre aux habitants un cadre de vie d'une grande qualité grâce à ses caractéristiques. Diversité des paysages, de l'habitat, du patrimoine, du tissu économique... sont nos atouts. Il est idéalement desservi par un réseau routier comprenant une 2X2 voies, par une ligne de chemin de fer desservant quatre gares locales mais aussi par la voie d'eau, avec le canal latéral à l'Oise et bientôt le canal Seine Nord Europe !

À cela s'ajoute la qualité des services qui sont proposés par la communauté de communes. Vous le découvrirez dans cette plaquette, après 25 années d'existence, les élus ont souhaité proposer un panel de services permettant à tous les habitants de bien vivre au quotidien. Qu'il s'agisse d'environnement, de développement économique, de culture, de numérique, de valorisation du patrimoine ou de l'habitat mais aussi de petite enfance et de jeunesse, de mobilité et de sport, la CC2V est présente au côté des habitants et acteurs du territoire. Cette plaquette vous donne les grandes lignes de notre action. Elle vous permettra également de mieux comprendre les ambitions des élus, telles qu'elles ont été définies dans le cadre d'un projet de territoire à horizon 2030. N'hésitez pas à solliciter nos services, ils sont à vos côtés au quotidien !



Patrice Carvalho
Président de la CC2V
Maire de Thourotte



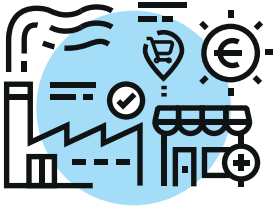
LES DEUX VALLÉES C'EST...

Les Deux Vallées disposent de nombreux atouts. À taille humaine, notre territoire possède notamment un cadre de vie enviable, avec ses **espaces naturels** et sa topographie. La vocation industrielle historique et le tissu économique se sont construits grâce à nos **particularités géographiques**. Les Deux Vallées sont très accessibles grâce à une très bonne desserte routière, ainsi que par le train ou encore par la voie d'eau ! De plus, la CC2V abrite un **patrimoine riche**, vecteur de développement touristique et aux traditions vivaces.

L'action combinée des 16 communes et de la CC2V contribue également aux qualités du territoire. On notera, par exemple, une **forte mobilisation en faveur de l'environnement**. La présence et le développement de nombreux équipements ainsi que la mise en place de services publics sont également au cœur de l'action publique locale. Des actions restent à mener pour continuer de répondre aux besoins des habitants, des entreprises et des visiteurs du territoire. C'est pourquoi, les élus ont défini une feuille de route à l'horizon 2030. **Six grandes ambitions** et de nombreux objectifs pour rester un territoire attractif où il fait bon vivre.



6 GRANDES AMBITIONS POUR 2030



FAVORISER LA TRANSITION ÉCONOMIQUE DU TERRITOIRE

- Créer les outils favorisant l'implantation de nouveaux acteurs économiques
- Accompagner le développement économique et la transition numérique
- Favoriser le commerce et l'activité de proximité
- Diversifier le tissu économique en capitalisant sur notre histoire (fluvial)

AMÉNAGER UN TERRITOIRE ÉQUILIBRÉ ET DURABLE

- Planifier l'organisation du territoire
- Faciliter les déplacements
- Favoriser une mobilité moins polluante
- Adapter l'offre de logement
- Améliorer la qualité énergétique des bâtiments



SOUTENIR ET RENFORCER LES POLITIQUES DE SOLIDARITÉ

- Accentuer les actions en faveur de l'enfance et de la jeunesse
- Diversifier et rapprocher l'offre culturelle des habitants
- Poursuivre l'action à destination du public scolaire du territoire
- Intensifier l'accompagnement numérique des habitants et des communes
- Faciliter l'accès à la santé
- Renforcer le tissu associatif
- Participer à la sécurité des biens et des personnes



DEVENIR EXEMPLAIRE POUR L'ENVIRONNEMENT

- Optimiser la gestion des déchets
- Réduire la production des déchets
- Préserver la ressource en eau
- Prévenir le risque d'inondation
- Accueillir et préserver la biodiversité



METTRE EN VALEUR LES ESPACES NATURELS ET LE PATRIMOINE

- Valoriser l'histoire fluviale du territoire
- Préserver le patrimoine naturel et historique
- Développer les sentiers de randonnée
- Accroître l'offre touristique

ENCOURAGER LES PRATIQUES SPORTIVES COMME VECTEUR DE COHÉSION

- Favoriser l'apprentissage de la natation
- Mettre en place des équipements communaux en faveur de la pratique du vélo
- Soutenir les pratiques sportives locales ou de haut niveau



COMMENT FONCTIONNE LA COMMUNAUTÉ DE COMMUNES ?

Créée en 1996, la Communauté de Communes des Deux Vallées (CC2V) met en commun des moyens humains et financiers autour de projets collectifs avec l'objectif de « *réussir ensemble* ». La communauté de communes contribue tout au long de l'année à améliorer la qualité de vie des habitants et les accompagne au quotidien à travers ses services.

Toutes les décisions sont prises par le conseil communautaire. Celles-ci sont soumises au contrôle de légalité et au contrôle budgétaire.

● Le conseil communautaire

Organe de décision de la communauté de communes, le conseil communautaire se réunit au moins six fois par an en séance publique pour décider de l'ensemble de la politique de la CC2V. Les décisions sont prises par délibération à la majorité. C'est une assemblée démocratique de 32 conseillers représentant les 16 communes. Ils ont été élus au suffrage universel direct pour les six ans qui suivent les élections municipales.

● Le bureau communautaire

Composé du président et de ses six vice-présidents, le bureau communautaire définit les orientations politiques et prépare les débats du conseil communautaire en prenant compte des remontées des commissions.

● Les commissions

Elles font remonter les informations du terrain. Elles sont composées d'un représentant par commune et d'un vice-président. Il en existe six, leur rôle est de préparer et d'émettre un avis sur les dossiers présentés en conseil communautaire.

● Les services administratifs et techniques

Ils mettent en œuvre les décisions du conseil communautaire. Le directeur général, appuyé des différents services, aide le président dans la préparation et le suivi de ces décisions.

ZOOM SUR : LE BUREAU COMMUNAUTAIRE



Patrice CARVALHO
Président de la Communauté de Communes
Maire de Thourotte



Jean-Guy LETOFFE
Vice-Président en charge de l'économie
Maire de Ribécourt-Dreslincourt



Jackie TASSIN
Vice-Président en charge de l'environnement
Adjoint au maire de Longueil-Annel



Dominique PASTOT
**Vice-Président en charge de l'aménagement
du territoire**
Maire de Machemont



Sandrine BACONNAIS
**Vice-Présidente en charge du tourisme
et du patrimoine**
Maire de Vandécourt



Valérie VANPEVENAGE
**Vice-Présidente en charge de la Petite Enfance
et de la Jeunesse**
Maire de Mélicocq



Emmanuel VAN ROEKEGHEM
**Vice-Président en charge de la culture, du sport
et du numérique**
Adjoint à la mairie de Bailly



AMBITION DE LA CC2V

FAVORISER LA TRANSITION ÉCONOMIQUE DU TERRITOIRE

La CC2V soutient et accompagne les entreprises en devenir et celles installées sur le territoire. Le service développement économique propose notamment une aide aux créateurs et l'accès à une pépinière d'entreprises.

La CC2V projette d'aménager une zone d'activités entre Longueil-Annel et Thourotte afin d'accueillir de nouvelles entreprises sur le territoire.

Du Nord au Sud, le Canal Seine-Nord Europe traversera huit des 16 communes des Deux Vallées. Territoire historiquement lié au transport fluvial, ce canal à grand gabarit bénéficiera aux entreprises présentes et favorisera l'installation de nouvelles.

→ CHIFFRES CLÉS

1 

pépinière d'entreprise : 9 bureaux,
7 ateliers et 1 espace co-working

150 K€/AN

de prêts accordés aux créateurs
d'entreprises

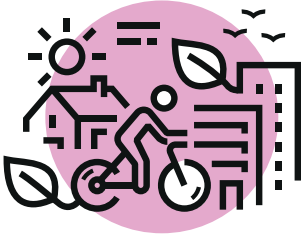
500

entreprises sur le territoire

13

zones d'activités économiques
et industrielles





AMÉNAGER UN TERRITOIRE ÉQUILIBRÉ & DURABLE

● Habitat

Depuis plus de 20 ans, la CC2V favorise l'amélioration du parc de logements privés grâce à des programmes d'amélioration de l'habitat. Plusieurs millions d'euros de travaux ont ainsi été réalisés et plusieurs centaines de logements ont été améliorés.

● Urbanisme

Le service s'occupe du suivi du Schéma de Cohérence Territoriale (SCOT). Il instruit les demandes d'autorisations d'urbanisme déposées en mairie, en vérifiant la conformité avec les Plans Locaux d'Urbanisme (PLU) des communes et autres réglementations.

● Mobilité

La CC2V a pris la compétence mobilité en juillet 2021. À la suite d'une étude mobilité et d'un schéma directeur vélo défini à l'échelle du Pays, plusieurs liaisons cyclables à aménager ont été identifiées en complément de l'Eurovéloroute 3 qui traverse le territoire. L'objectif est de faciliter les déplacements sur le territoire et de favoriser les mobilités douces.

→ CHIFFRES CLÉS

431

dossiers d'urbanisme
instruits en 2022

997

logements aidés
depuis 1998

15

millions d'euros
de travaux générés
en 25 ans



vous les aides financières techniques pour réaliser les travaux :

- L'AUTONOMIE DE LA PERSONNE
Salle de bain, volet, monte escalier, rampes
- DE RÉNOVATION ÉNERGÉTIQUE
Chauffage, isolation, m
- DE RÉHABILITATION
Gros oeuvre, toiture, remise aux normes électriques, installation p



AMBITION DE LA CC2V

SOUTENIR ET RENFORCER LES POLITIQUES DE SOLIDARITÉ

Les accueils de loisirs

Le service Animation Loisirs met en œuvre et développe les sites d'accueils à la journée des enfants de 3 à 16 ans. Entre les séjours et les sites d'accueils sur différentes communes du territoire, l'objectif est de proposer des activités pendant les vacances à tous les enfants du territoire.

LES OBJECTIFS ÉDUCATIFS DU SERVICE SONT FIXÉS EN FONCTION DE L'ÂGE DES ENFANTS :

- **3-5 ans** : respecter le rythme de vie
- **6-12 ans** : développer la socialisation et l'autonomie
- **13-16 ans** : favoriser la découverte de tout environnement naturel, social, culturel et virtuel

→ CHIFFRES CLÉS

≈ 650



enfants accueillis chaque année

88

agents d'encadrement saisonnier en 2023

10

séjours d'été en 2023

Le relais petite enfance

Le Relais Petite Enfance de la CC2V est un lieu d'information, d'échange et d'accompagnement pour les parents ou futurs parents et les professionnels de l'accueil individuel. Il aide gratuitement les parents dans leur rôle de «*parent employeur*». Pour les assistantes maternelles, le Relais propose des ateliers d'échanges et de professionnalisation ainsi que des formations.

→ CHIFFRES CLÉS

≈ 190 

enfants participent aux ateliers d'éveil chaque année

117

animations ont été proposées en 2022

732

contacts de parents renseignés au RPE



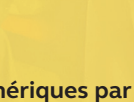
L'accès gratuit au numérique

La CC2V propose aux habitants un accès gratuit aux nouvelles technologies dans toutes les mairies et les deux médiathèques du territoire (Ribécourt-Dreslincourt et Thourotte). De l'initiation et des ateliers sont également mis en place sur divers sujets comme la sécurité informatique, sessions de jeux vidéo, découvertes de matériels et logiciels...



→ CHIFFRES CLÉS

60 
utilisateurs par semaine

2 
ateliers numériques par mois

2 
lieux d'accueil en médiathèque

SDIS

La CC2V verse une contribution annuelle de près de 930 000 euros au service départemental d'incendie et de secours dans le cadre du centre de secours de Thourotte.



Fournitures scolaires

Lors des rentrées scolaires, chaque collégien résidant sur la CC2V et scolarisé à Ribécourt-Dreslincourt ou Thourotte reçoit un lot de fournitures scolaires défini avec les enseignants.



Une programmation culturelle

Le service culture de la CC2V programme des spectacles vivants dans les 16 communes de la CC2V. L'objectif est de proposer des spectacles de proximité, diversifiés et accessibles grâce à des tarifs très attractifs.

Cinéma plein air

Chaque année, durant l'été, le service propose trois séances de cinéma gratuites dans les communes de la CC2V.

→ CHIFFRES CLÉS

1900

spectateurs sur la saison 2022/2023

500   

spectateurs aux cinémas plein air en 2023

16

spectacles par saison depuis 2022





DEVENIR EXEMPLAIRE POUR L'ENVIRONNEMENT

Prévention déchets

Dès 2011, la CC2V s'engage avec la mise en œuvre de son 1^{er} Programme Local de Prévention des Déchets Ménagers et Assimilés.

Un second programme est en cours (2019-2024), la mobilisation des partenaires et des communes sur des actions de réduction des déchets à la source permettent des économies de ressources et de réduire les coût de gestion des déchets.

→ CHIFFRES CLÉS



1500

composteurs vendus
à petit prix depuis 2006

15

animations scolaires réalisées
chaque année

Collecte et valorisation des déchets

La Communauté de Communes des Deux Vallées gère la collecte, le transport et le traitement des déchets ménagers et assimilés des 23 000 habitants de son territoire.

POUR ASSURER CETTE MISSION, LE SERVICE DISPOSE DE :

- **2 déchetteries** ouvertes 7/7 jours (hors jours fériés)
- **1 système de collecte conteneurisée** en porte à porte
- **1 système d'apport volontaire complémentaire** pour le verre
- **1 service de maintenance et de livraison** du parc de bacs



Eau

La CC2V s'occupe de la Gestion des Milieux Aquatiques et de la Prévention des Inondations (GEMAPI) en lien avec les communes du territoire. La CC2V conseille et accompagne les communes dans les projets de lutte contre le ruissellement et l'érosion. La CC2V assure également le contrôle des installations d'assainissement non collectif.

→ CHIFFRES CLÉS

Depuis 2020 la CC2V a mis en place une aide à l'achat de récupérateur d'eau :

215

foyers ont bénéficié de l'aide sur le territoire de la CC2V



Dératisation

La collectivité assure en régie la surveillance et la dératisation de 106 sites communaux, des réseaux d'assainissement et pluviaux et des fossés des 16 communes

Biodiversité

Depuis la réalisation d'un atlas de la biodiversité en 2018, des actions de sensibilisation auprès du grand public et des scolaires sont menées : organisation de chantiers nature et de lutte contre les espèces envahissantes, ateliers d'échanges sur la gestion des espaces avec les communes... La communauté de communes a entamé en 2020 un programme d'actions afin de valoriser, de préserver et de restaurer la biodiversité sur son territoire.

→ CHIFFRES CLÉS

1141

espèces animales recensées dans l'Atlas de la biodiversité en 2023

60

espèces animales menacées



50

animations réalisées



METTRE EN VALEUR LES ESPACES NATURELS & LE PATRIMOINE

● Entre terre et eau : les richesses de la CC2V

Le territoire de la CC2V dispose d'un patrimoine naturel et historique riche. D'une part, il est doté de massifs forestiers exceptionnels, de monts verdoyants et de milieux humides dans la vallée de l'Oise. D'autre part, il abrite plusieurs monuments, dont certains sont inscrits ou classés à l'inventaire des monuments et sites historiques. Enfin, l'histoire et les traditions du territoire contribuent à lui donner son caractère si spécifique !

Au cœur d'un village typique de mariniers, la Cité des Bateliers notamment retrace deux siècles d'histoire, de témoignages et d'anecdotes de la vie de ces « *aventuriers du quotidien* ». Ce service de la CC2V gère également un bateau de croisières hybride : l'Escapade, qui navigue sur l'Oise et le canal latéral.

Par ailleurs, le service patrimoine travaille à la valorisation du patrimoine local (carières troglodytes, abbaye cistercienne, étangs...) et développe des sentiers de randonnées sur les communes. Durant l'année, le service organise de nombreuses animations gratuites.

→ CHIFFRES CLÉS

10

chemins
de randonnée

5

sites remarquables

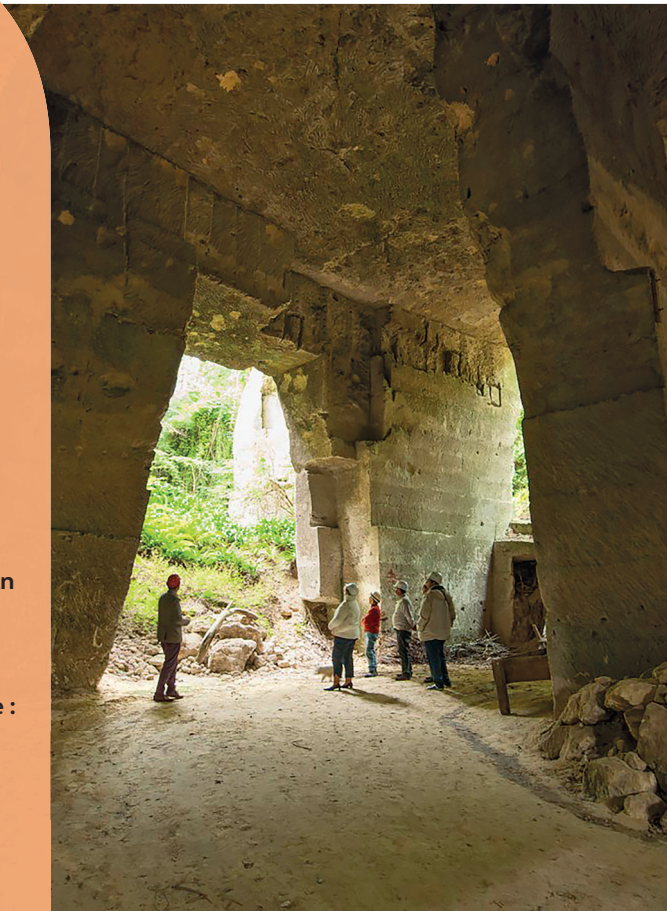
1

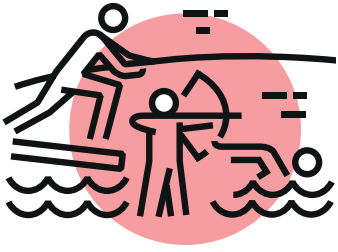


bateau hybride
« l'Escapade » :
10 000 passagers par an

1

musée sur la batellerie :
8 000 visiteurs par an





ENCOURAGER LES PRATIQUES SPORTIVES COMME VECTEUR DE COHÉSION

● Création d'une piscine intercommunale

La future piscine répondra à l'objectif des élus de favoriser l'apprentissage de la nage et de répondre aux besoins des familles. Créé pour remplacer l'ancienne piscine municipale de Thourotte, elle prend en compte les attentes du public et des clubs. Les travaux devraient commencer début 2024 pour une livraison au deuxième semestre 2025.

→ CHIFFRES CLÉS

2

bassins



1 fosse de plongée

1

1 plongoir de 3 mètres

1

1 plaine de jeux pour enfants



● Soutien aux associations sportives

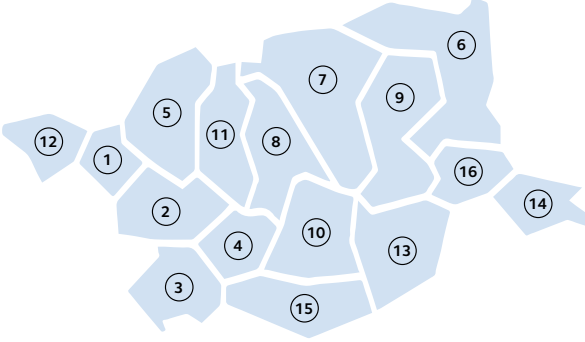
La communauté de communes soutient le monde associatif sportif et la vie locale, notamment à travers des subventions attribuées dans le cadre de participations à certaines compétitions.

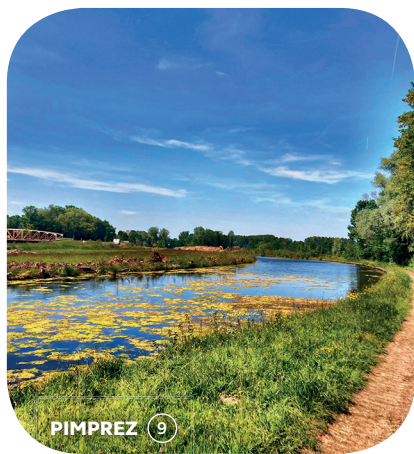
● Projet canoë

La CC2V envisage de développer des descentes en canoë sur la rivière Oise.



La CC2V : 16 communes à explorer





PIMPREZ 9



MONTMACQ 10



MACHEMONT 11



VANDÉLICOURT 12



SAINT-LÉGER-AUX-BOIS 13



TRACY-LE-VAL 14



LE PLESSIS-BRION 15



BAILLY 16



Deux Vallées
Communauté de Communes



03 44 96 31 00



CONTACT@CC2V.FR



WWW.CC2V.FR



9 RUE DU MARÉCHAL JUIN
60150 THOUROTTE

SUIVEZ NOTRE ACTUALITÉ SUR LES RÉSEAUX SOCIAUX



DEUXVALLEES



CC2V60



CC2V60